

Manuel du propriétaire

Extendeur/ Concentrateur USB Cat5

Modèle : U224-1R4-R,
U224-4R4-R



Siège social mondial de Tripp Lite
1111 W. 35th Street, Chicago, IL 60609 USA
(773) 869-1234 • www.tripplite.com

REMARQUE : Suivez ces instructions pour assurer une bonne performance et éviter l'endommagement de cet appareil et des périphériques qui lui sont raccordés.

Droits d'auteur (md) 2008 Tripp Lite. Tous droits réservés.
Toutes les marques commerciales sont la propriété de leurs titulaires respectifs.

Table des matières

1. Contenu de l'emballage	19
2. Accessoires en option	19
3. Définition produit	19
4. Spécifications	20
5. Configuration requise	20
6. Schéma des panneaux	21
6.1 U224-1R4-R	21
6.2 U224-4R4-R	21
7. Installation	22
8. Dépannage	23
9. Garantie	23
English	1
Español	9
Français	17

1. Contenu de l'emballage

- Module local avec câble USB attaché
- Module distant
- Alimentation électrique CC 5V, 2A
- Manuel du propriétaire

2. Accessoires en option

- Câbles Cat5e Tripp Lite séries N001- ou N002 (jusqu'à 45 m, 150 pi.)
- Câbles Cat6 Tripp Lite séries N201 (jusqu'à 45 m, 150 pi.)
- Câbles de périphériques USB 2.0 AB Gold de Tripp Lite séries U022
- Câble de périphériques USB Gold 2.0 A vers Mini-B à 4 broches de Tripp Lite U028-006 de 1,8 m (6 pi).
- Câble de périphériques USB Gold 2.0 A vers Mini-B à 4 broches de Tripp Lite U029-006 de 1,8 m (6 pi).
- Câble de périphériques USB Gold 2.0 A vers Mini-B à 5 broches de Tripp Lite U030-006 de 1,8 m (6 pi).

3. Définition produit

- Prolonge tout périphérique USB jusqu'à 45m (150 pi)
- Utilise un câble de réseau standard Cat 5e/6 (non fourni)
- Fonction Plug-and-play
- Aucun pilote supplémentaire nécessaire
- Le module local est compatible avec USB 2,0
- Le module distant est compatible avec USB 1,1

4. Spécifications

Distance d'extension maximale	45m (150 pi)
Adaptateur CA	Entrée : 100-240V, 50/60Hz, 0,4A
	Sortie : 5V, 2A
Compatibilité USB	Module local : USB 2,0
	Module distant : USB 1,1
Nombre de ports USB	Module local U224-1R4-R : 3
	Module distant U224-1R4-R : 1
	Module local U224-4R4-R : 0
	Module distant U224-4R4-R : 4

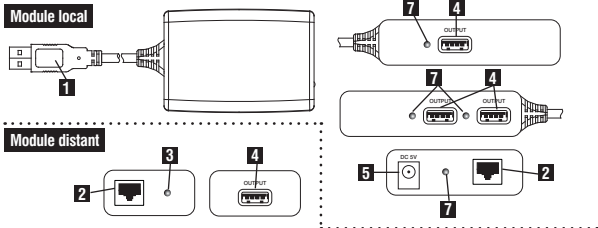
Remarque : Aussi les spécifications sont sujettes à changement sans préavis.

5. Configuration requise

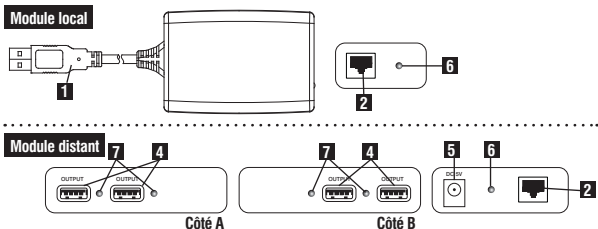
- Un PC compatible avec IBM et 233 MHz Pentium ou plus
- Windows 98SE / ME / 2000/XP ou Vista
- Power Mac G3 ou G4, PowerBook G3 ou G4, ou iBook
- MAC OS 9.x ou plus
- 64 Mo de RAM
- Port USB disponible

6. Schéma des panneaux

6.1 U224-1R4-R

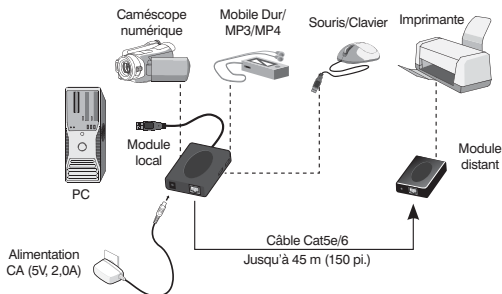


6.2 U224-4R4-R



- 1** Câble USB 2,0 type A de 1 pi.
- 2** Port RJ45 — Connectez le module local au module distant à l'aide du câble Cat5e/6
- 3** DEL de lien — Un voyant DEL rouge sur le module distant indique que les modules local et distant sont connectés à l'aide du câble Cat5e/6
- 4** Port USB
- 5** Prise d'alimentation — L'adaptateur CA inclus se branche ici
- 6** DEL d'alimentation — Un voyant DEL rouge qui indique que le module local est connecté à un ordinateur allumé. (U224-4R4-R uniquement)
- 7** DEL Port USB — Un voyant DEL vert qui indique que le périphérique USB est connecté au port correspondant. (Le DEL USB pour le port USB distant U224-1R4-R est situé entre le port RJ45 et la prise d'alimentation sur le module local)

7. Installation



REMARQUE : Le diagramme ci-dessus montre le U224-1R4-R. Le U224-4R4-R aura tous les 4 ports USB sur le module distant.

1. Connectez le module local de votre Extendeur/Concentrateur Cat5 à un port USB sur votre ordinateur (le voyant LED rouge sur le module local U224-1R4-R s'illuminera pour indiquer que le module est connecté à un ordinateur allumé. Le U224-4R4-R n'est pas muni d'un DEL d'alimentation.)
2. A l'aide d'un câble Cat5e/6 (jusqu'à 45 cm ou 150 pi.), connectez le module local et le module distant par le biais des ports RJ45. (Le voyant LED rouge sur le module distant s'illuminera pour indiquer qu'il est connecté au module local)
3. Branchez l'adaptateur CA inclus à la prise d'alimentation située sur le module local U224-1R4-R ou le module distant U224-4R4-R. Branchez à une source d'alimentation disponible.
4. Connectez un périphérique USB à n'importe quel port USB local disponible et/ou connectez un périphérique USB à n'importe quel port USB distant disponible. (Le voyant DEL USB s'illuminera pour indiquer qu'un périphérique est branché au port correspondant. (Le DEL USB pour le port USB distant U224-1R4-R est situé entre le port RJ45 et la prise d'alimentation sur le module local)

8. Dépannage

Si votre Extendeur/Concentrateur USB Cat5 ne fonctionne pas correctement, essayez les solutions suivantes :

- Assurez-vous que le module est connecté à l'adaptateur CA inclus et branché à une source d'alimentation en marche
- Assurez-vous que le câble Cat5e/6 qui connecte les modules local et distant n'est plus long que 45 m (150 pi)
- Assurez-vous qu'aucun des câbles USB utilisés pour connecter le périphérique à l'Extendeur/Concentrateur USB Cat5 n'est plus long que 5 m (16 pi)
- Assurez-vous que le câble Cat5e/6 fonctionne correctement en le connectant entre deux périphériques dont vous êtes sûr qu'ils sont en bonne marche (ex. connectez un ordinateur en bonne marche à un réseau actif et essayez d'accéder à l'Internet). Si le câble Cat5e/6 ne fonctionne pas dans cet environnement, essayez d'utiliser un autre câble Cat5e/6.
- Assurez-vous que le câble USB fonctionne correctement en le connectant à un périphérique dont vous êtes sûr qu'il est en bonne marche (ex. branchez une imprimante USB directement à un ordinateur). Si ceci ne marche pas, essayez d'utiliser un autre câble USB.
- Assurez-vous que le périphérique USB que vous connectez fonctionne correctement en le connectant à un périphérique actif à l'aide d'un câble USB dont vous êtes sûr qu'il est en bonne marche (ex. connectez une imprimante USB à un ordinateur à l'aide d'un câble dont vous êtes sûr qu'il est en bonne marche). Si ceci ne marche, votre périphérique USB pourrait ne pas être en bonne marche.
- Si aucune de ces solutions ne résout le problème, contactez le service d'assistance technique de Tripp Lite au (773) 869-1234.

9. Garantie

Les appareils qu'il fabrique seront libres de défauts de matériel et de main d'œuvre pendant la période de garantie limitée suivante :

1 an pour le matériel et la main d'oeuvre.

A son option, répare ou remplace l'équipement, à condition que l'équipement n'ait pas été soumis à des abus ou modifications d'ordre mécanique, électrique, ou tout autre abus ou modification, en cas de défaillance de l'équipement et dans le cas où la société a été notifiée dans un délai de 1 an après l'achat initial.

Cette garantie est au lieu de toutes autres garanties, exprimées ou implicites, y compris sans s'y limiter, des garanties implicites de qualité marchande ou d'adéquation à un but particulier, qui sont toutes expressément démenties. Les informations contenues dans le présent manuel ont été soigneusement vérifiées et sont supposées être précises, cependant, la société n'assume aucune responsabilité pour toute imprécision qui peut être contenue dans le présent manuel. Dans aucun cas ne sera responsable pour tous dommages directs, indirects, spéciaux, fortuits, ou conséquents résultant de n'importe quel défaut ou omission dans le présent manuel, même si on a reçu notice de la possibilité de tels dommages. Les informations techniques susmentionnées au sujet des fonctions et des spécifications de l'Extendeur/Concentrateur USB Cat5e sont sujettes à changement sans préavis.



Siège social mondial de Tripp Lite
1111 W. 35th Street, Chicago, IL 60609 USA
(773) 869-1234 • www.tripplite.com