

Tripp Lite World Headquarters
1111 W. 35th Street, Chicago, IL 60609 USA
(773) 869-1234, www.tripplite.com

Manual del usuario

Cable USB 2.0 para transferencia de archivos (6 pies)

Modelo #: U232-006



Nota: Siga estas instrucciones y los procedimientos de operación para asegurar un correcto funcionamiento así como para evitar daños a esta unidad o a los dispositivos conectados a ella.

Copyright © 2004 Tripp Lite. Todos los derechos reservados. Todas las marcas comerciales son propiedad de sus respectivos propietarios. Tripp Lite tiene una política de mejoramiento continuo. Las especificaciones están sujetas a cambio sin previo aviso.

Este paquete debe constar de:

- 1 cable USB 2.0 U232-006 para transferencia de archivos
- 1 manual de usuario
- Software del controlador en CD

Índice

	Página
1. Descripción general	21
2. Características del producto	21
3. Requisitos del sistema	21
4. Instalación del controlador (Transferencia de archivos de PC-a-PC)	21
4.1 Instalación del controlador en Windows® 98	21
4.2 Desinstalación del controlador en Windows® 98	24
4.3 Instalación del controlador en Windows® ME	25
4.4 Desinstalación del controlador en Windows® ME	27
4.5 Instalación del controlador en Windows® 2000	28
4.6 Desinstalación del controlador en Windows® 2000	29
4.7 Instalación del controlador en Windows® XP	30
4.8 Desinstalación del controlador en Windows® XP	33
5. Ejecución del software SuperLink (Transferencia de archivos de PC-a-PC)	34
5.1 Windows® 98, ME, Windows® 2000 y Windows® XP	34
6. Utilización de redes USB (Emulación de Ethernet)	35
7. Preguntas frecuentes	36
8. Garantía y Declaración FCC	36

1. Descripción general

Este cable USB 2.0 U232-006 de alta velocidad proporciona una forma simple de conectar dos computadoras mediante sus puertos USB para transferir archivos fácil y rápidamente. El cable proporciona una verdadera capacidad plug-and-play y permite transferir archivos a una velocidad mucho más alta que los productos USB 1.1 de transferencia de archivos.

El programa SuperLink proporciona una sencilla interfaz de arrastrar y soltar para transferir archivos. Solamente conecte el cable U232-006 e instale el software en su PC.

El programa VirtualNet proporciona el funcionamiento en red USB y emula Ethernet.

2. Características del producto

- Cumple la especificación USB revisión 2.0
- Solución de un solo cable para transferencia de archivos
- Permite compartir impresora y almacenamiento (Disco duro, unidad de disquete y CD-ROM)
- Sencilla interfaz de arrastrar y soltar. Incluye administración de energía y funciones de despertar remotas
- Compatible con los protocolos TCP/IP, NetBEUI e IPX/SPX
- Red USB - Emulación Ethernet

3. Requisitos del sistema

- IBM® PC Pentium 133 o superior o sistema compatible
- Puerto USB 2.0 disponible (hasta 480 Mbps) o puerto USB 1.1 disponible (hasta 12Mbps)
- Unidad CD-ROM
- Windows® 98, Windows® ME, Windows® 2000 o Windows® XP

4. Instalación del controlador (Transferencia de archivos de PC-a-PC)

4.1 Instalación del controlador en Windows® 98

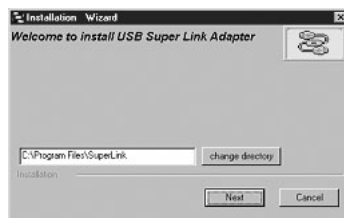
4.1.1 Encienda ambas computadoras y asegúrese que el puerto USB en cada una esté activado y funcionando correctamente.

4.1.2 Seleccione la ruta "**D:\DRIVER\BF-7311\WINDOWS\Super Link_Install**" (D: representa la unidad CD-ROM) y haga doble clic en "**Setup.exe**" para instalar el controlador.

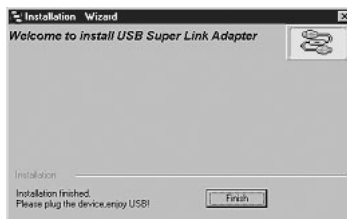
Atención: No conecte el cable U232-006 en el puerto USB de la PC al instalar el controlador.



4.1.3 Windows® instalará el controlador en "**C:\Archivos de programa\SuperLink**". Puede instalar el controlador en otra carpeta y hacer clic en "**Next**" para continuar.



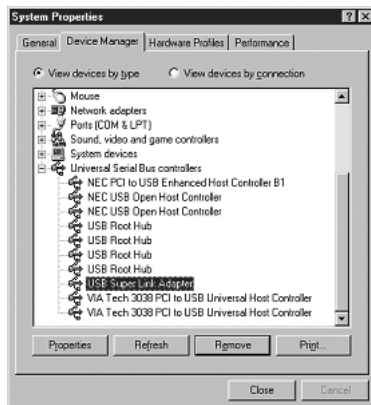
4.1.4 Haga clic en "**Finish**" para completar la instalación.



4.1.5 Después de la instalación, habrá un nuevo ícono "SuperLink" en el escritorio.



4.1.6 Conecte el cable U232-006 en el puerto USB de su PC. Encontrará el nuevo ítem "USB SuperLink Adapter" debajo de "Controladores de bus serie universal" en su "Administrador de dispositivos".



4.2 Desinstalación del controlador en Windows® 98

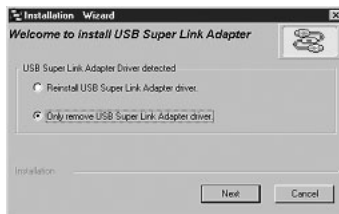
Realice el siguiente procedimiento de desinstalación si no desea usar este cable y desea eliminar este controlador de la PC.

Nota: Antes de realizar el procedimiento de desinstalación, asegúrese de haber desconectado el cable U232-006 de su PC.

4.2.1 Seleccione la ruta "**D:\DRIVER\BF-7311\WINDOWS\Super Link_Install**" y haga doble clic en "**Setup.exe**".



4.2.2 Seleccione "**Only remove USB Link Adapter driver**" y luego haga clic en "**Next**" para continuar.



4.2.3 Haga clic en "**Finish**" para completar este procedimiento de desinstalación.



4.3 Instalación del controlador en Windows® ME

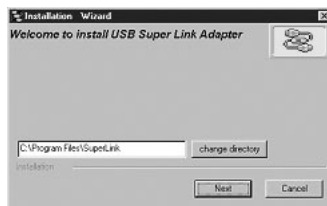
4.3.1 Encienda ambas computadoras y asegúrese que el puerto USB en cada una esté activado y funcionando correctamente.

4.3.2 Seleccione la ruta "**D:\DRIVER\BF-7311\WINDOWS\Super Link_Install**" (D: representa la unidad CD-ROM) y haga doble clic en "**Setup.exe**" para instalar el controlador.

Atención: No conecte el cable U232-006 en el puerto USB de la PC al instalar el controlador.



4.3.3 Windows® instalará el controlador en "**C:\Archivos de programa\SuperLink**". Puede instalar el controlador en otra carpeta. Haga clic en "**Next**" para continuar.



4.3.4 Haga clic en "**Finish**" para completar la instalación.



4.3.5 Después de la instalación, habrá un nuevo icono "SuperLink" en el escritorio.



4.3.6 Conecte el cable U232-006 en el puerto USB de su PC. Encontrará el nuevo ítem "USB SuperLink Adapter" debajo de "Controladores de bus serie universal" en su "Administrador de dispositivos".



4.4 Desinstalación del controlador en Windows® ME

Realice el siguiente procedimiento de desinstalación si no desea usar este cable y desea eliminar este controlador de la PC.

Nota: Antes de realizar el procedimiento de desinstalación, asegúrese de haber desconectado el cable U232-006 de su PC.

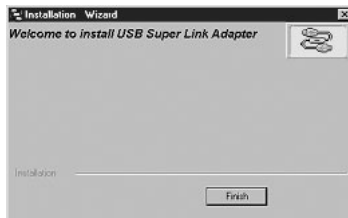
4.4.1 Seleccione la ruta "**D:\DRIVER\BF-7311\WINDOWS\Super Link_Install**" y haga doble clic en "**Setup.exe**".



4.4.2 Seleccione "**Only remove USB Link Adapter driver**" y luego haga clic en "**Next**" para continuar.



4.4.3 Haga clic en "**Finish**" para completar este procedimiento de desinstalación.



4.5 Instalación del controlador en Windows® 2000

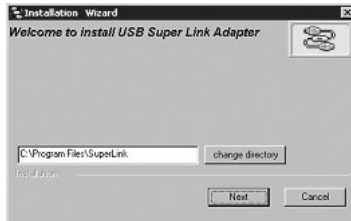
4.5.1 Encienda ambas computadoras y asegúrese que el puerto USB en cada una esté activado y funcionando correctamente.

4.5.2 Seleccione la ruta "D:\DRIVER\BF-7311\WINDOWS\Super Link_Install"

(D: representa la unidad CD-ROM) y haga doble clic en "Setup.exe" para instalar el controlador.

Atención: No conecte el cable U232-006 en el puerto USB de la PC al instalar el controlador.

4.5.3 Windows® instalará el controlador en "C:\Archivos de programa\SuperLink". Puede instalar el controlador en otra carpeta. Haga clic en "Next" para continuar.



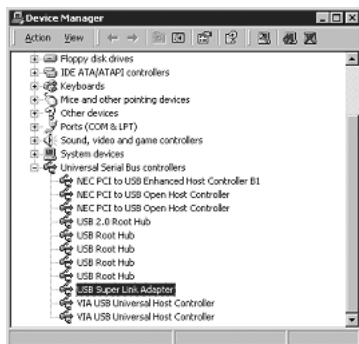
4.5.4 Haga clic en "Finish" para completar la instalación.



4.5.5 Después de la instalación, habrá un nuevo icono "SuperLink" en el escritorio.



4.5.6 Conecte el cable U232-006 en el puerto USB de su PC. Encontrará un nuevo ítem "USB SuperLink Adapter" en "Controladores de bus serie universal" del "Administrador de dispositivos".

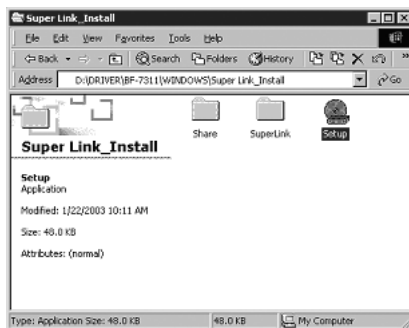


4.6 Desinstalación del controlador en Windows® 2000

Realice el siguiente procedimiento de desinstalación si no desea usar este cable y desea eliminar este controlador de la PC.

Nota: Antes de realizar el procedimiento de desinstalación, asegúrese de haber desconectado el cable U232-006 de su PC.

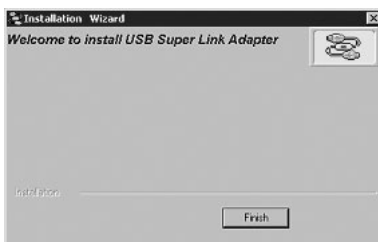
4.6.1 Seleccione la ruta "**D:\DRIVER\BF-7311\WINDOWS\Super Link_Install**" y haga doble clic en "**Setup.exe**".



4.6.2 Seleccione "**Only remove USB Link Adapter driver**" y luego haga clic en "**Next**" para continuar.



4.6.3 Haga clic en "**Finish**" para completar este procedimiento de desinstalación.

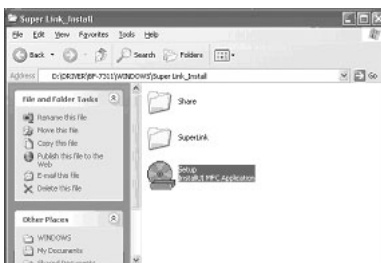


4.7 Instalación del controlador en Windows® XP

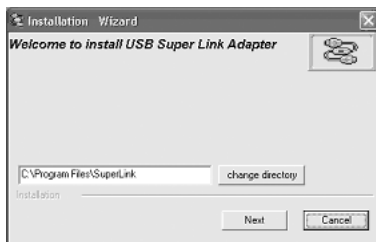
4.7.1 Encienda ambas computadoras y asegúrese que el puerto USB en cada una esté activado y funcionando correctamente.

4.7.2 Seleccione la ruta "**D:\DRIVER\BF-7311\WINDOWS\Super Link_Install**" (D: representa la unidad CD-ROM) y haga doble clic en "**Setup.exe**" para instalar el controlador.

Atención: No conecte el cable U232-006 en el puerto USB de la PC al instalar el controlador.



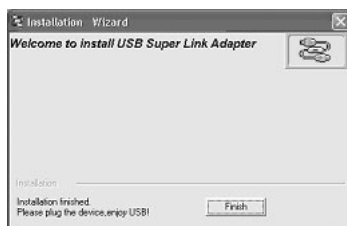
4.7.3 Windows® instalará el controlador en "**C:\Archivos de programa\SuperLink**". Puede instalar el controlador en otra carpeta. Haga clic en "**Next**" para continuar.



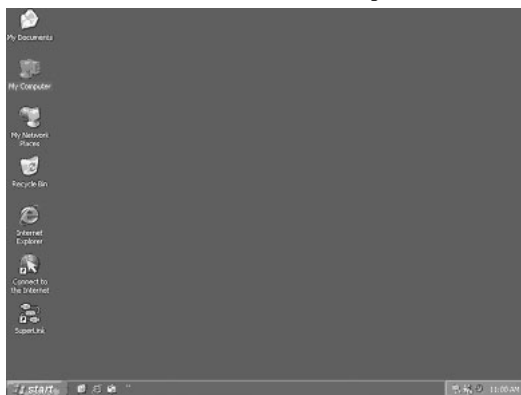
4.7.4 Windows® mostrará el siguiente mensaje de advertencia. Presione "**Continue Anyway**" para continuar con la instalación.



4.7.5 Haga clic en "**Finish**" para completar la instalación.



4.7.6 Después de la instalación, habrá un nuevo icono "**SuperLink**" en el escritorio.



4.7.7 Conecte el cable U232-006 en el puerto USB de la PC. El "Asistente para hardware nuevo encontrado" le ayudará a instalar el controlador. Seleccione "Install the software automatically [Recommended]" y haga clic en "Next" para continuar.



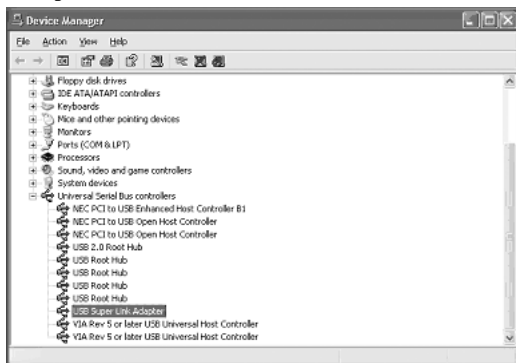
4.7.8 Windows® mostrará el siguiente mensaje de advertencia. Presione "Continue Anyway" para continuar con la instalación.



4.7.9 Haga clic en "Finish" para completar la instalación.



4.7.10 Conecte el cable U232-006 en el puerto USB de su PC. Encontrará un nuevo ítem "USB SuperLink Adapter" en "Controladores de bus serie universal" del "Administrador de dispositivos".

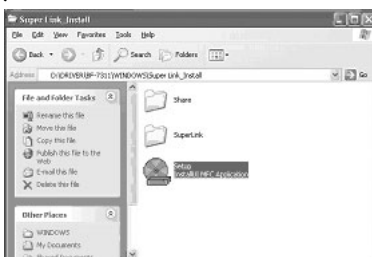


4.8 Desinstalación del controlador en Windows® XP

Realice el siguiente procedimiento de desinstalación si no desea usar este cable y desea eliminar este controlador de la PC.

Nota: Antes de realizar el procedimiento de desinstalación, asegúrese de haber desconectado el cable U232-006 de su PC.

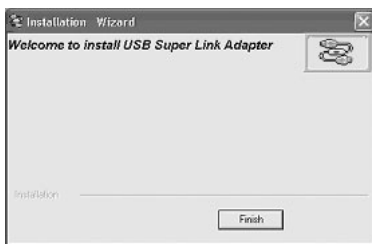
4.8.1 Seleccione la ruta "D:\DRIVER\BF-7311\WINDOWS\Super Link_Install" y haga doble clic en "Setup.exe".



4.8.2 Seleccione "Only remove USB Link Adapter driver" y luego haga clic en "Next" para continuar.



4.8.3 Haga clic en **"Finish"** para completar este procedimiento de desinstalación.



5. Ejecución del software SuperLink (Transferencia de archivos de PC-a-PC)

5.1 Windows 98, ME, Windows 2000 y Windows XP

Siga los pasos indicados a continuación para ejecutar el programa SuperLink.

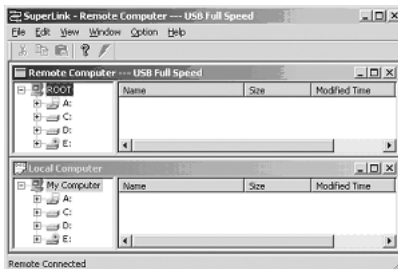
Aunque el siguiente procedimiento está basado en Windows® 2000, los pasos para los otros sistemas operativos son los mismos:

5.1.1 Asegure que ambos controladores hayan sido instalados en ambas computadoras (consulte la sección anterior). Conecte el Cable U232-006 a ambas PCs.

5.1.2 Haga doble clic en el icono **"SuperLink"** en el escritorio de la PC#1 y la PC#2. Se mostrará el mensaje **"Connecting"** en la esquina inferior izquierda de la pantalla para indicar que la PC se está conectando a la PC remota.



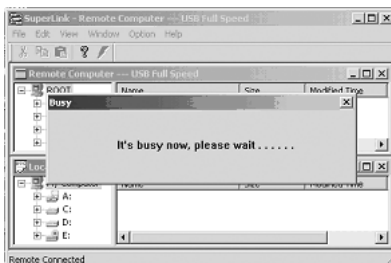
5.1.3 Luego de que ambas computadoras se han conectado, verá el mensaje **"Remote connected"** en la esquina inferior izquierda de la pantalla.



5.1.4 Puede cortar, copiar, pegar o arrastrar archivos y carpetas entre dos computadoras al igual que en el administrador de archivos Explorador de Windows®.



5.1.5 La unidad remota mostrará "It's busy now, please wait"



6. Utilización de redes USB (Emulación de Ethernet)

6.1 Instalación del controlador en Windows® 98, Windows® ME, Windows® 2000 y Windows® XP

Seleccione la ruta "D:\DRIVER\BF-7311\WINDOWS\Virtual Network_Install" (D: representa la unidad CD-ROM) y haga doble clic en "setup.exe" para instalar el controlador.

Atención: No conecte el cable U232-006 en el puerto USB de la PC al instalar el controlador.

6.2 Uso de red USB

Después que el controlador se ha instalado correctamente, conecte el cable U232-006 en su PC. Windows® instalará el controlador de red para este dispositivo, después de lo cual usted podrá tratar este dispositivo como un adaptador Ethernet al utilizarlo.

7. Preguntas frecuentes

P: ¿Qué pasa si no se puede instalar correctamente el cable U232-006?

R: Si su tarjeta PCI USB 2.0 usa el controlador Orangemicro, descargue la versión 2.0.9 (usada en Windows 98, ME, 2000 y XP) del sitio web de Orangemicro (www.orangemicro.com).

Si su tarjeta PCI USB 2.0 usa el controlador de Microsoft, descargue la versión 5.1.2600 (usada en Windows 2000 y XP) del sitio web de Microsoft.

P: ¿Cómo sé si dos PCs se han conectado correctamente?

R: La parte inferior de la pantalla indicará "**Remote Connected**" en ambas computadoras.

P: ¿Debo desinstalar el controlador cada vez que desconecto el cable?

R: No tiene que desinstalar el controlador al desconectar el cable, a menos que no desee usar este cable nunca más. Si el cable no va a ser usado otra vez, puede desinstalarlo y retirar el controlador de su PC.

Q: ¿Puedo conectar 3 PCs para formar una red USB?

R: Sí. Conecte el cable #1 de la PC1 a la PC2. Conecte el cable #2 de la PC2 a la PC3. Si desea conectar una PC4 a esta red USB, conecte el cable #3 de la PC3 a la PC4.

Conecte PC5, PC6... a esta red USB en forma similar.

8. Garantía

Garantía limitada de 1 año

TRIPP LITE garantiza que sus productos no tienen defectos en materiales ni mano de obra por un período de un (1) año a partir de la fecha de compra. Bajo esta garantía, la obligación de TRIPP LITE se limita a reparar o reemplazar (a su exclusiva elección) todo producto defectuoso. Para obtener servicio bajo esta garantía, debe conseguir un número de Autorización de devolución de mercadería (RMA) de TRIPP LITE o de un centro de servicio autorizado de TRIPP LITE. Los productos deben ser devueltos a TRIPP LITE o a un centro de servicio autorizado de TRIPP LITE con los cargos de transporte pagados por adelantado y deben estar acompañados de una breve descripción del problema y un comprobante de la fecha y el lugar de compra. Esta garantía no se aplica al equipo que ha sido dañado por accidente, negligencia o uso inadecuado, o que ha sido alterado o modificado en cualquier forma.

SALVO POR LO ESTABLECIDO EN ESTE DOCUMENTO, TRIPP LITE NO EXPRESA NINGUNA GARANTÍA, EXPRESA O IMPLÍCITA, INCLUYENDO GARANTÍAS DE COMERCIABILIDAD O IDONEIDAD PARA UN PROPÓSITO PARTICULAR.

Algunos estados no permiten limitaciones o exclusiones de las garantías implícitas; por lo tanto, las limitaciones o exclusiones mencionadas anteriormente pueden no aplicarse al comprador.

SALVO POR LO ESTABLECIDO ANTERIORMENTE, EN NINGÚN CASO TRIPP LITE SERÁ RESPONSABLE POR DAÑOS DIRECTOS, INDIRECTOS, ESPECIALES, INCIDENTALES O EMERGENTES, RESULTANTES DEL USO DE ESTE PRODUCTO, AUN EN EL CASO DE HABERSE INFORMADO DE LA POSIBILIDAD DE DICHOS DAÑOS. Específicamente, TRIPP LITE no es responsable por ningún costo, como pérdida de ingresos o beneficios, pérdida de equipos, pérdida de uso de equipos, pérdida de software, pérdida de datos, costos por reemplazos, reclamaciones de terceras partes, ni por ninguna otra circunstancia.

Aviso del FCC - Interferencia Radio /TV

Nota: Este equipo ha sido probado y cumple con los límites para un dispositivo digital Clase B, de acuerdo con la Parte 15 de las Reglas FCC. Estos límites están diseñados para proporcionar una protección razonable contra interferencia perjudicial en una instalación residencial. Este equipo genera, usa y puede radiar, energía de radio frecuencia, y si no se instala y usa de acuerdo con el manual de instrucciones, puede causar interferencia a las comunicaciones por radio. Sin embargo, no hay garantía de que no se producirá interferencia en una instalación en particular. Si este equipo causa interferencia perjudicial a la recepción de radio o televisión, lo que puede determinarse apagando y encendiendo el equipo, se exhorta al usuario a tratar de corregir la interferencia mediante una o más de las siguientes medidas: Reorientar o reubicar la antena receptora; aumentar la separación entre el equipo y el receptor; conectar el equipo en una salida en un circuito diferente al circuito donde está conectado el receptor; consultar con el distribuidor o con un técnico experimentado de radio/televisión. El usuario debe utilizar cables y conectores blindados con este producto. Cualquier cambio o modificación a este producto no expresamente autorizado por la parte responsable del cumplimiento de las normas, podría anular la autoridad del usuario para operar el equipo.